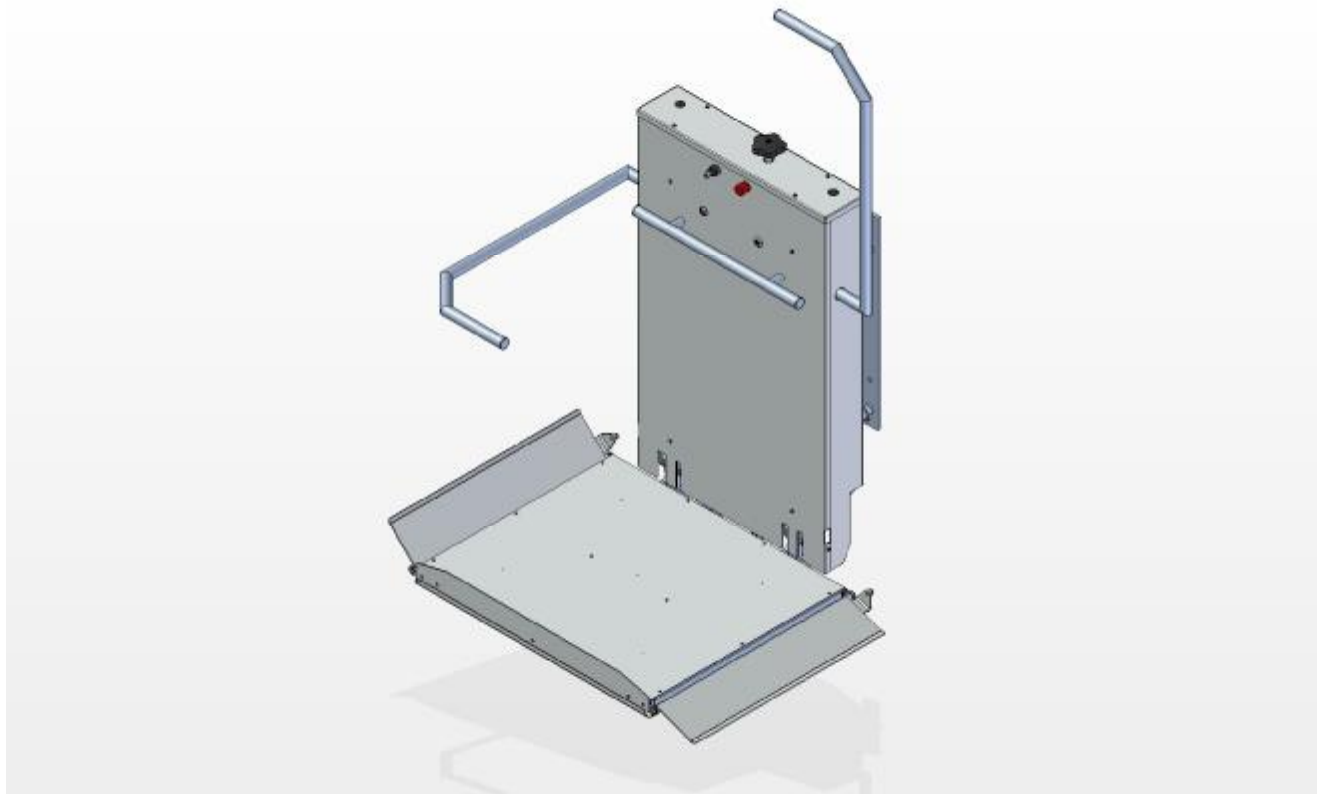


MANUALE PER L'USO ELEVATORE PER SCALE



servelift T 50/60

serve**lift** gmbh

Kreuzlandl 3, A-4161 Ulrichsberg, www.servelift.com



Dati progetto:

Marca/Modello servelift

Prodotto/Macchina Elevatore per scale

Marca/Modello

- o T50 con cavo traino
- o T60 con accumulatore

Numero di serie

Anno di fabbricazione

Fabbricante servelift gmbh
Kreuzlandl 3
A-4161 Ulrichsberg
Tel. +43 72 88 27120
Fax. +43 7288 27120 20
e-mail: service@servelift.com

Cliente

Indice

1.Caratteristiche tecniche	6
2.Comando	7
3.Informazioni basilari importanti	9
3.1.Fornitura	9
3.2. Responsabilità	9
3.2.1. Responsabilità del fabbricante	9
3.2.2. Responsabilità del gestore	9
3.3. Informazioni giuridiche	9
3.3.1. Responsabilità, garanzia legale e contrattuale	9
4.Tutto quello che dovete sapere sul Manuale per l'uso	11
4.1. Struttura del Manuale per l'uso	11
4.2. Documenti richiamati	11
4.3. Convenzioni	11
4.3.1. Pittogrammi	11
4.4. Importanza del Manuale per l'uso	11
5.Segnaletica di sicurezza sul prodotto	12
6.Signaletica di sicurezza nel presente Manuale	13
7.Precauzioni di sicurezza essenziali	15
7.1. Comportamento in caso di urgenza	15
7.2. Osservanza del Manuale per l'uso	16

7.3. Doveri del personale, obbligo di diligenza.....	16
7.4. Smaltimento.....	16
8. Uso conforme.....	17
8.1. Campo di applicazione.....	17
8.2. Condizioni di funzionamento.....	17
8.3. Modi operativi.....	17
9. Uso controindicato	18
10. Rischi residui e misure di sicurezza	18
11. Precauzioni di sicurezza	19
12. Concetto di sicurezza	22
13. Rappresentazione grafica	23
14. Descrizione funzionale	26
15. Esigenze locali	27
15.1. Fabbricati	27
15.2. Ingombro.....	27
15.3. Allacciamenti.....	27
15.3.1. Terminali di linea.....	27

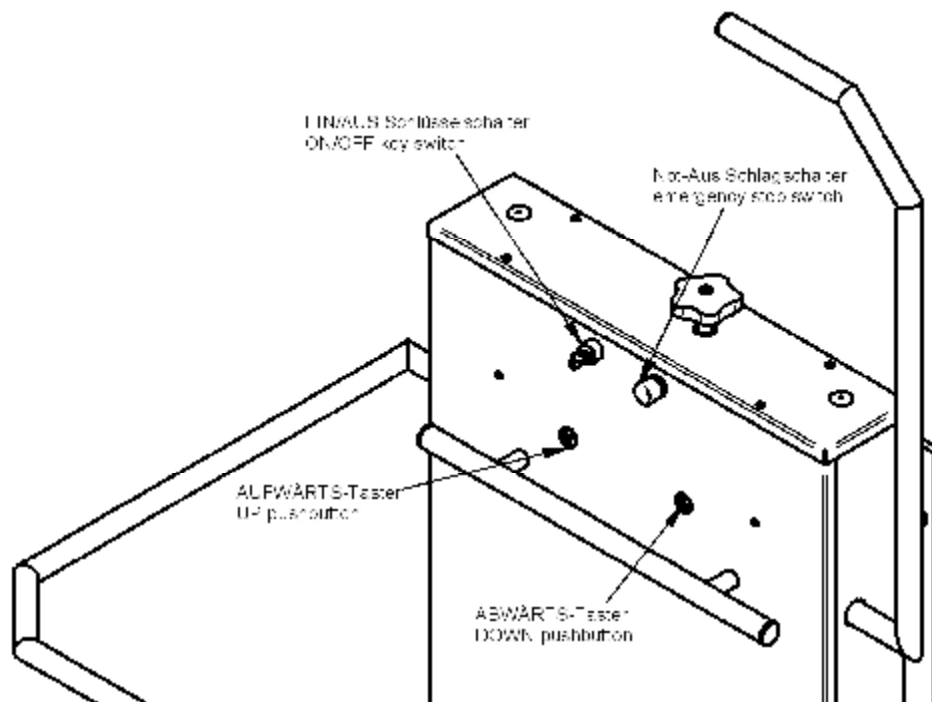
16.Ripristino servizio dopo un arresto di emergenza	28
17.Modifiche ammesse	28
18.Documentazione elettrica	28
19.Indirizzo dell'assistenza	29
20.Piano di ispezione e manutenzione	29
20.1. Istruzioni di montaggio.....	29
20.2. Documenti di manutenzione	30
20.3. Tabella di manutenzione	31
21.Dichiarazione di conformità CE/ Dichiarazione del fabbricante	32/34

1. Caratteristiche tecniche

Denominazione	Valore	Unità di misura
Ingombro		
Profondità piattaforma	max.1.300	mm
Larghezza piattaforma	max.1.000	mm
Peso (con tutti gli accessori)	secondo il tipo	kg
Capacità portante	max.300	kg
Rumore aerodisperso		
Metodo di misura e condizioni di funzionamento secondo	DIN 45635 - 01 - Cl.3	
Livello di pressione acustica permanente max.	71	dB(A)
Elettricità		
Tensione di ingresso	230	V/AC
Tensione pilota (bobine di sicurezza, luce)	230	V/AC
Tensione pilota (elettrovalvole, elettronica, altri segnali)	24	VIDC
Frequenza	50	Hz
Corrente nominale	12,9/10,0	A
Tipo di protezione dei componenti elettrici min.	IP 45	
Potenza totale	0,75	kW
Coppia nominale	86	Nm
Velocità di rotazione nominale	57	giri/min.
Oli		
Olio per riduttore	0,4	l
Criteri ambientali		
Temperatura ambiente ammessa	-15 a +45	°C
Umidità relativa dell'aria max.	80	%
Quota max. del luogo di installazione sul livello del mare	2000	m

2. Comando

Piattaforma elementi di comando



Al centro della piattaforma si trova l'unità di comando. Sull'unità di comando, vicino agli elementi di comando, si trovano delle brevi istruzioni per l'uso. Sull'unità di comando si trovano il tasto di arresto di emergenza e la chiave che permette l'inserimento e il disinserimento del servelift. Accanto si trovano i tasti di senso di marcia, cioè un tasto per la salita e un tasto per la discesa o dei tasti singoli di selezione in diversi punti di arresto. I tasti di senso marcia sono degli interruttori "uomo presente", il che significa che bisogna mantenerli continuamente premuti durante la marcia. L'elevatore per scale si immobilizza non appena si libera l'interruttore.

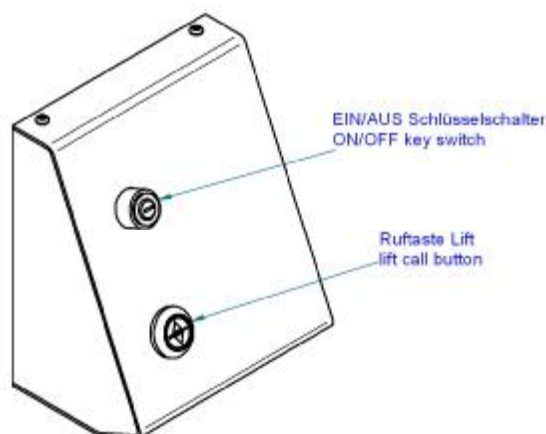
Se si preme il tasto di arresto di emergenza durante la marcia, l'elevatore per scale si immobilizza immediatamente. Per sbloccare l'elevatore dopo un arresto di emergenza bisogna ruotare il bottone.

Per i servelift ad uso pubblico, vi è un tasto di chiamata di emergenza in opzione. All'attivazione del tasto o suona una campanella oppure un segnale di chiamata di emergenza viene trasmesso ad una sede centrale.

Pilotare l'elevatore per scale

Inserite la chiave nell'interruttore a chiave dell'unità di comando sulla piattaforma e inserite l'elevatore per scale ruotando la chiave. Ora premete sul tasto di senso di marcia desiderato (salita o discesa). L'elevatore per scale si sposta nella direzione scelta finchè non si rilascia il tasto oppure fino alla prossima stazione dove l'elevatore si arresterà automaticamente. La barriera si apre automaticamente e/o la ribalta di accesso si abbassa automaticamente. Rimuovere la chiave. Potete ora scendere dall'elevatore per scale. Per ripiegare l'elevatore per scale, premete sul tasto di chiamata nella stazione. Sennò, l'operazione può essere eseguita automaticamente dopo un certo lasso di tempo (circa 10 min.) (in funzione della selezione di comando).

Elementi di comando del centralino telefonico



Nelle stazioni di accesso (stazioni) si trovano un pannello di comando con una chiave per l'inserimento ed il disinserimento del servelift, un tasto di chiamata per chiamare l'elevatore per scale oltreché delle brevi istruzioni per l'uso.

Chiamare l'elevatore per scale mediante il tasto chiamata

Inserite la chiave nell'interruttore a chiave degli elementi di comando della stazione corrispondente e inserite l'elevatore per scale ruotando la chiave. Premete ora il tasto di chiamata. L'elevatore per scale arriva alla stazione e si arresta automaticamente. Automaticamente la piattaforma si abbassa, la barriera ruota verso l'alto e/o la ribalta di accesso si abbassa. Potete ora salire sull'elevatore per scale. Se si preme sul tasto di senso di marcia, la barriera che si era alzata torna automaticamente in posizione orizzontale oppure la ribalta di accesso si alza automaticamente. L'elevatore per scale si mette in marcia soltanto una volta queste operazioni eseguite.

3 Informazioni basilari importanti

3.1. Fornitura

- Servelift
- Alimentazione continua (opzione)
- Accessori non di serie p. es. sedile ribaltabile, ...
- Dispositivo di chiamata di emergenza per elevatori ad uso pubblico
- Manuale per l'uso

3.2. Responsabilità

3.2.1. Responsabilità del fabbricante

L'elevatore per scale Servelift è stato concepito e fabbricato in conformità alle regole di sicurezza europee in vigore, come indicato nella dichiarazione di conformità ivi allegate. Il fabbricante garantisce la qualità ineccepibile ed invariabile del prodotto.

3.2.2. Responsabilità del gestore

Il gestore dell'elevatore per scale è responsabile dell'osservanza degli intervalli di manutenzione prescritti dal fabbricante in conformità all'allegato "Documenti di manutenzione".

Il gestore ha il dovere di impedire l'uso non autorizzato dell'elevatore per scale.

Il gestore ha il dovere di assicurarsi che gli allacciamenti e le condizioni necessari indicati nel capitolo "Condizioni di installazione" siano rispettati.

3.3. Informazioni giuridiche

3.3.1. Responsabilità, garanzia legale e contrattuale

Senza previa autorizzazione scritta ed esplicita di servelift gmbh, la riproduzione, la distribuzione, la modica, la trasmissione elettronica o meccanica, oltretutto la traduzione o in generale l'impiego non conforme del presente manuale per l'uso sono vietati. Servelift gmbh non è responsabile di danni che potrebbero risultare da un'inosservanza anche parziale del Manuale per l'uso. Servelift gmbh offre una garanzia di 2 anni a partire dalla data di consegna del prodotto al cliente per difetti del materiale o di fabbricazione.

Per maggiori informazioni sulla garanzia del fabbricante, vedere gli accordi contrattuali.
La garanzia vale esclusivamente per la riparazione gratuita dell'elevatore per scale da parte di servelift gmbh o di un contraente da essa autorizzato.

Si offre ugualmente una garanzia di 2 anni dalla data di montaggio sui componenti installati nel quadro di un'eventuale riparazione. I componenti sostituiti sono di proprietà della società servelift gmbh.

Le pretese di garanzia devono essere depositate presso la società servelift gmbh od un contraente da essa autorizzato all'esecuzione dei lavori di riparazione su presentazione del libretto di manutenzione del servizio clienti con i documenti di manutenzione compilati e firmati dalla società servelift gmbh.

La garanzia non copre:

- L'usura normale di componenti, i lavori di manutenzione normale, i controlli di sicurezza né i componenti nuovi utilizzati in tali casi.
- L'invecchiamento e il logoramento normali dei componenti rivestiti, delle superfici verniciate né delle imbottiture.
- I danni dovuti ad una manutenzione insufficiente (p. es. inosservanza dei lavori di manutenzione regolari o dei controlli di sicurezza indicati nel libretto di manutenzione).
- I danni ed altri inconvenienti dovuti all'uso di prodotti consumabili e di pulizia non adeguati.
- I danni dovuti all'uso di componenti non autorizzati dalla società servelift gmbh o di un contraente da essa autorizzato o riparati, sostituiti, montati da un professionista non autorizzato.
- Uso, comando non conformi e sovraccarico, vedere capitolo "Uso controindicato".
- Danni dovuti a forza maggiore.
- Risarcimento per guasti e costi conseguenti.

4. Tutto quello che dovete sapere sul Manuale per l'uso

4.1. Struttura del Manuale per l'uso

- Il Manuale per l'uso dell'elevatore per scale comprende il presente manuale
- La tabella di manutenzione
- La dichiarazione di conformità

4.2. Documenti richiamati

- Piano di installazione

4.3. Convenzioni

4.3.1. Pittogrammi

I pittogrammi contenenti delle informazioni di sicurezza sono spiegati al capitolo "Sicurezza".

4.4. Importanza del Manuale per l'uso

- il Manuale per l'uso fa parte integrante dell'elevatore per scale serve**lift**
- bisogna conservare e prendere cura (cioè se necessario aggiornare) del Manuale per l'uso durante la tutta la durata d'esercizio del prodotto
- bisogna trasmettere il Manuale per l'uso all'eventuale proprietario od utente successivo del prodotto.

5. Segnaletica di sicurezza sul prodotto

Il presente Manuale per l'uso contiene i simboli di sicurezza seguenti. Il fine di tali simboli è di attirare l'attenzione del lettore sul testo al quale sono affiancati.

Tipo e fonte di pericolo!

Informazioni sulle conseguenze potenziali per persone e componenti della macchina.

- Misure che bisogna prendere per evitare i rischi

Parola chiave



La posizione dei simboli di sicurezza è illustrata nella figura al punto 12 Rappresentazione grafica.

6. Signalistica di sicurezza nel presente Manuale

Nel presente manuale vengono utilizzati i simboli di sicurezza seguenti:

Elevatore mobile per scale!

Avvertenza sul pericolo di schiacciamento delle mani e delle braccia.

- Misure che bisogna prendere per evitare i rischi

Parola chiave



Non infilare le mani negli interstizi!

Avvertenza Non attivare!

Avvertenza per evitare l'attivazione durante la riparazione o i lavori di manutenzione.

- Misure che bisogna prendere per evitare i rischi

Avvertenza



**Attenzione! Non inserire
! Riparazione in corso!**

Avvertenza Non sostare sotto carichi sospesi!

Sosta vietata sotto la piattaforma dell'elevatore per scale.

- Misure che bisogna prendere per evitare i rischi

Avvertenza



**Sosta vietata sotto la
piattaforma!**

Avvertenza Piattaforma e barriere automatiche!

Segnala il pericolo legato agli spostamenti automatici della piattaforma e delle barriere

- Misure che bisogna prendere per evitare i rischi.

Avvertenza



La piattaforma si apre automaticamente

Avvertenza Tensione elettrica Pericolo!

Avvertenza sul pericolo rappresentato dalla tensione elettrica.

- Misure che bisogna prendere per evitare i rischi.

Avvertenza



Pericolo di scivolamento, inciampo e caduta!

Avvertenza sul pericolo di scivolamento, inciampo e caduta.

- Misure che bisogna prendere per evitare i rischi.

Avvertenza



Pericolo di inciampo !

Pericolo Carica elettrostatica!

Avvertenza sui componenti a carica elettrostatica. Se manipolati scorrettamente rischiano di distruggersi.

- Misure che bisogna prendere per evitare i rischi

Avvertenza



Pericolo Carica elettrostatica!

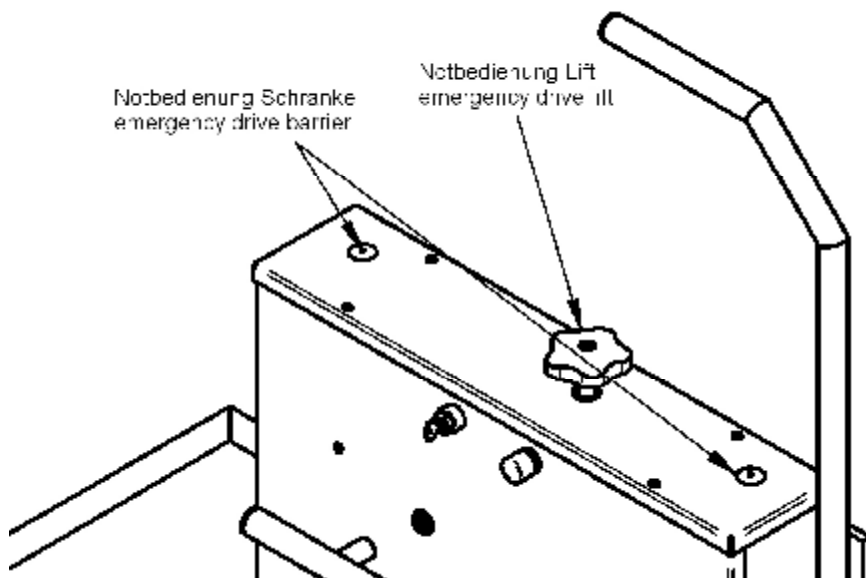
7. Precauzioni di sicurezza essenziali

7.1 Comportamento in caso di urgenza

I casi di emergenza possibili sono:

Guasto di alimentazione: Un guasto di alimentazione interrompe il movimento di marcia. In caso di guasto di alimentazione durante il movimento di marcia, bisogna spostare il più rapidamente possibile l'elevatore per scale *verso l'alto* o *verso il basso* girando il volante di emergenza inservibile. Il volante di emergenza si trova sul coperchio dell'elevatore per scale. È possibile montare un'alimentazione continua in opzione. In caso di guasto di alimentazione, l'alimentazione permette di giungere fino alla stazione seguente. Soltanto dopo il guasto di alimentazione è possibile riprendere la marcia.

Allo stesso modo, una manivella di emergenza permette, rimuovendo i coperchi laterali, di spostare la barriera in caso di emergenza. Attenzione, solo stazione!!



Guasto tecnico: Un guasto tecnico può provocare l'aumento della velocità di marcia. In tal caso, il dispositivo di sicurezza integrato (con limitatore di velocità) frena l'elevatore per scale fino all'arresto.

Altri casi di emergenza: In caso di malessere improvviso od altri casi di emergenza, l'attivazione del tasto di arresto di emergenza permette di arrestare immediatamente l'elevatore per scale. Bisogna tenere presente che gli elementi di comando funzionano secondo il principio "uomo presente" e che pertanto, l'elevatore per scale si arresta non appena li si rilascia.

7.2 Osservanza del Manuale per l'uso

Disponibilità delle informazioni:

Conservate il presente Manuale per l'uso in prossimità dell'elevatore per scale. Assicuratevi che tutti coloro che devono effettuare delle attività sull'elevatore per scale possano consultare in qualsiasi momento il Manuale per l'uso.

Mantenete i cartelli di sicurezza e di istruzioni per l'uso sull'elevatore per scale sempre in buono stato perchè siano facilmente leggibili. I cartelli eventualmente danneggiati od illeggibili devono essere immediatamente sostituiti.

7.3 Doveri del personale, obbligo di diligenza

Possono servirsi dell'elevatore per scale soltanto persone di più di 14 anni di età autorizzate e a cui siano state date le istruzioni necessarie. Costoro devono conoscere il Manuale per l'uso ed attenervisi. Se l'elevatore per scale è destinato all'uso pubblico è necessario designare un attendente all'ascensore. Costui dovrà conoscere bene l'elevatore per scale e potrà offrire aiuto agli utenti qualora necessario. Le avvertenze di sicurezza dovranno essere attentamente rispettate.

Il trasporto, l'installazione e la messa in esercizio, le istruzioni, la riparazione dei guasti, la manutenzione e le riparazioni devono essere effettuati dalla società servelift gmbh (o da un personale di manutenzione da essa autorizzato).

7.4 Smaltimento

Se l'uso dell'elevatore per scale viene sospeso e bisogna procere allo smaltimento, tenete presente ce i motori di trascinamento contegono olio che dovrà essere smaltito in conformità alle norme vigenti.

8. Uso conforme

8.1.Campo di applicazione

L'elevatore per scale è stato fabbricato in conformità alle regole riconosciute della tecnica oltretché alle prescrizioni antiinfortunistiche e per la sicurezza sul lavoro ed è da considerarsi sicuro.

Ciò malgrado, il personale è tenuto a possedere le conoscenze necessarie sull'elevatore per scale e deve aver ricevuto le istruzioni necessarie.

8.2.Condizioni di funzionamento

L'elevatore per scale della gamma servelift è destinato al trasporto di persone affette da invalidità (l'adeguatezza alle sedie a rotelle comuni è accertata), ma anche al trasporto di carichi sotto responsabilità personale - ammesso che il carico sia fissato adeguatamente e nel rispetto della capacità portante massima. È stato costruito e fabbricato sia per l'uso privato che pubblico, all'interno o all'esterno.

8.3.Modi operativi

L'elevatore per scale può essere utilizzato esclusivamente (comando interno ed esterno) in modalità ad impulsi (comando "uomo presente").

L'interruttore a chiave impedisce l'uso non autorizzato, p. es. da parte di bambini.

9. Uso controindicato

Rispettate imperativamente i valori limite indicati in "Caratteristiche tecniche".

Il trasporto delle persone o degli oggetti seguenti non rientra nella definizione di uso conforme dell'elevatore per scale:

- Persone non in pieno possesso delle loro capacità mentali, se non accompagnate
- Bambini di età inferiore ai 14 anni, se non accompagnati
- Animali che non siano stati chiusi in una gabbia di trasporto e non accompagnati
- Oggetti non fissati
- Oggetti fissati le cui dimensioni siano superiori a quelle della piattaforma e la cui altezza superi 2m
- Materie infiammabili od a rischio di esplosione (liquidi, gas, ecc.)
- Oggetti il cui peso superi la capacità portante ammessa (vedere targhetta indicatrice)

10. Rischi residui e misure di sicurezza

I rischi residui riguardano specialmente casi in cui delle persone si trovano in una zona di pericolo e quando i dispositivi di sicurezza vengono rimossi durante i lavori di manutenzione e riparazione.

I pericoli legati all'elevatore per scale non possono essere completamente esclusi. Le misure prese in conformità all'analisi dei rischi permettono però di ridurre sufficientemente i rischi.

Abbiamo effettuato una valutazione dei rischi in conformità alla norma ÖNORM EN 1050 ed abbiamo applicato all'elevatore per scale servelift le misure di protezione e le precauzioni di sicurezza necessarie così determinate.

11. Precauzioni di sicurezza

Generali:

La zona di pericolo principale si situa sotto l'elevatore per scale e nel senso di marcia della piattaforma. I lavori di pulizia e di manutenzione sotto la piattaforma devono essere eseguiti esclusivamente da un personale competente e soltanto dopo aver applicato le istruzioni indicate (disinserire l'interruttore principale ecc.).

Avvertenza



Pericolo dovuto all'elevatore mobile per scale

Durante il funzionamento, l'elevatore per scale può iniziare a spostarsi inaspettatamente.

Ciò rischia di provocare lo schiacciamento di coloro che si trovano sotto la piattaforma. L'elevatore per scale o la piattaforma sono dotati di un sistema di disinserimento contropavimento di sicurezza e, da entrambi i lati, di ribalte di accesso sorvegliate. Ciò significa che, se si sale su un ostacolo, la piattaforma si arresta e poi retrocede automaticamente di circa 10 cm.

Il fabbricante ha fatto tutto quanto in suo potere per evitare eventuali incidenti. Tuttavia, gli incidenti possono provocare la morte, lesioni gravi o danni all'elevatore per scale.

Avvertenza



Sosta vietata sotto la piattaforma o nel senso di marcia

In modalità normale:

- Non sostate e non intervenite sotto la piattaforma.
- Spostatevi dalla corsia di marcia quando l'elevatore è in

Elevatore mobile per scale

Su tutte le versioni del serve lift sussiste il pericolo di lesioni se si infilano le mani fra l'elevatore per scale ed il suolo durante la marcia.

Per evitare questa possibilità, sulle versioni del serve lift con parapetto posteriore, l'elevatore per scale comprende sui due lati delle barre di contatto sorvegliate, le quali però non permettono di eliminare completamente i pericoli (p. es. parete intermedia piena) fin dalla produzione.

Il fabbricante ha fatto tutto quanto in suo potere per evitare eventuali incidenti. Tuttavia sussistono certamente rischi residui.

Parola chiave



Non infilare le mani negli interstizi!

Pericolo dovuto alle barriere e alla piattaforma automatiche!

Le barriere e la piattaforma si aprono e si chiudono automaticamente.

All'apertura o alla chiusura si rischia di ricevere dei colpi o di rimanere impigliati. La forza di tracciamento è limitata a circa 150 N (15 kg). Il fabbricante ha fatto tutto quanto in suo potere per evitare eventuali incidenti. Tuttavia, tali situazioni rischiano di provocare lesioni gravi.

In modalità normale:

- In stazione, fate attenzione alle barriere mobili.
- Non lasciate oggetti immediatamente davanti alla zona verso la quale l'elevatore per scale scende. Intralcereste così il movimento di apertura della piattaforma.

Avvertenza



La piattaforma e le barriere si muovono automaticamente

Pericolo dovuto ad una manutenzione inadeguata!

Una manutenzione inadeguata può provocare danni alla macchina e lesioni personali.

- Indicate tutte le manutenzioni nella tabella di manutenzione che si trova alla fine del Manuale per l'uso. L'osservanza delle attività e degli intervalli di manutenzione deve essere rilevabile
- Controllate regolarmente se l'elevatore per scale presenta danni o usura
- In presenza di danni, fate immediatamente effettuare i lavori di manutenzione o riparazione necessari.
- Ove del caso, rispettate gli intervalli di controllo prescritti dalla legge.
- Fate eseguire i lavori di manutenzione e riparazione esclusivamente dalla società serve lift gmbh (o da una società da essa autorizzata).

Avvertenza



Comportamento erroneo:

Durante i lavori di manutenzione e riparazione, disinserite l'elevatore per scale e sicurizzatelo mediante un interruttore principale a blocco ed un cartello indicante la revisione in corso.
- Fate eseguire i lavori di manutenzione e riparazione esclusivamente dalla società servelift gmbh (o da una società da essa autorizzata).

Avvertenza



**Attenzione! Non
attivare!
Riparazione in
corso**

Controlli generali:

Verificate quotidianamente che la zona circostante l'elevatore per scale e la zona di marcia siano pulite.
Verificate quotidianamente l'accessibilità dell'elevatore per scale e delle uscite di soccorso.

Avvertenza



**Pericolo di
inciampo!**

12. Concetto di sicurezza

- Interruttore di arresto di emergenza

Il tasto di arresto di emergenza si trova sull'elevatore per scale. Premendo il tasto di arresto di emergenza (pulsante a scatto) si può provocare l'arresto immediato dell'elevatore per scale in caso di emergenza. Per sbloccare il tasto di arresto di emergenza, bisogna ruotarlo. → In caso di emergenza, premete Arresto di emergenza.

- Disinserimento contropavimento

Inoltre, il disinserimento contropavimento evita che si possa salire su un ostacolo durante la marcia di discesa e/o provoca l'arresto della piattaforma se essa urta un ostacolo in fase di apertura

- Ribalte di accesso sorvegliate

Le ribalte di accesso della piattaforma provocano l'arresto dell'elevatore per scale se quest'ultimo sale su un ostacolo durante il movimento di marcia (che la piattaforma sia aperta o chiusa)

- Comando "uomo presente"

È possibile spostare l'elevatore per scale soltanto premendo continuamente sul tasto di comando.

- Interruttori di fine corsa

Permettono l'arresto automatico dell'elevatore per scale alle diverse stazioni di arrivo.

- Dispositivo di sicurezza

Se il motore è danneggiato o in caso di un aumento eccessivo della velocità, il dispositivo di sicurezza frena l'elevatore per scale e lo immobilizza.

- Dispositivo di chiamata di emergenza

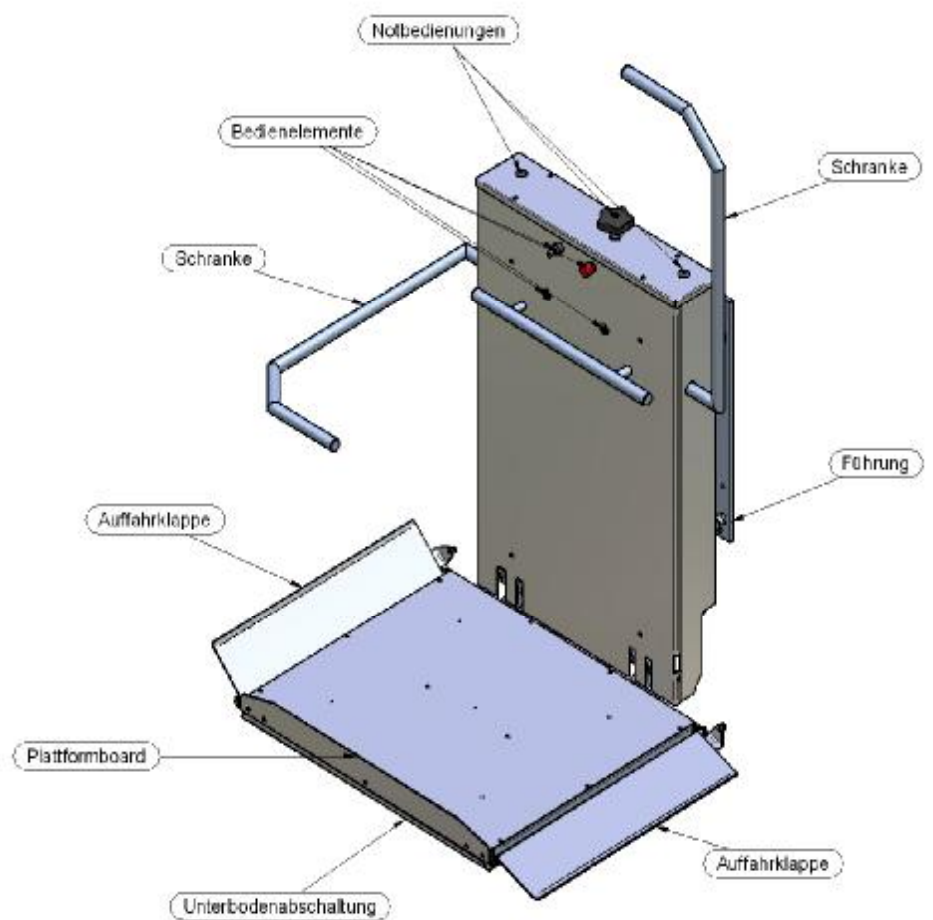
In caso di guasto di alimentazione o di emergenza, è possibile ottenere aiuto mediante un dispositivo di chiamata di emergenza. La versione più semplice è costituita da un campanello sull'elevatore per scale. Altrimenti, è possibile trasmettere un segnale di chiamata di emergenza ad un centralino (custode, portinaio ecc.) tramite un contatto a potenziale zero. Vi è anche la possibilità di effettuare la chiamata di emergenza via un telefono mobile.

- Dispositivo di soccorso

- In caso di guasto di alimentazione, di emergenza ecc., è possibile pilotare l'elevatore per scale fino alla stazione seguente mediante un volante di emergenza. L'USV (alimentazione continua) permette di giungere automaticamente fino alla stazione seguente in caso di guasto di alimentazione.

13. Rappresentazione grafica

Serve lift T50/T60



14. Descrizione funzionale

Guida

La guida è montata sulla muratura ed è fissa. Inoltre, vi è la possibilità di montare la guida su dei sostegni (versioni molto varie). La piattaforma è guidata lungo le guide. La guida si compone di 2 tubi paralleli. Il tubo superiore può essere utilizzato come scorrimento. Sul tubo superiore è fissata una sorta di cremagliera. Su installazioni a marcia orizzontale una sorta di cremagliera è fissata anche sul tubo inferiore.

Elevatore per scale

L'elevatore per scale comprende tutti i tracciamenti, i comandi ecc. Il trascinamento è un motoriduttore (con freno integrato) che sposta su e giù l'elevatore per scale tramite una ruota per catena, una catena ed infine una trasmissione ad ingranaggi. La piattaforma si arresta automaticamente alle stazioni finali grazie ad interruttori di fine corsa. Il comando arresto in stazioni intermedie avviene tecnicamente. La costruzione stessa dell'elevatore impedisce che possano essere superate le stazioni finali.

In caso di superamento della velocità di marcia ammessa (dovuto ad un guasto di un componente del trascinamento), il dispositivo di sicurezza frena l'elevatore per scale.

L'elevatore per scale è dotato di una maniglia di appiglio. Durante la marcia, le barriere devono trovarsi in posizione orizzontale. Un interruttore ne sorveglia la posizione. Le ribalte di accesso devono essere alzate (meno di 45°). Queste vengono pilotate automaticamente con le barriere. Anche questa posizione viene sorvegliata mediante un interruttore. Durante la marcia è impossibile aprire le barriere.

Sistema di trazione di emergenza

Un volante inseribile permette, in caso di guasto di alimentazione, di spostare l'elevatore per scale verso l'alto o verso il basso. In tal caso, si interrompe l'entrata di corrente al motore.

Il volante si inserisce in alto approssimativamente al centro del coperchio dell'elevatore per scale. Sulle installazioni esterne bisogna anche rimuovere un coperchio di plastica.

È possibile montare una USV (alimentazione continua) in opzione.

In caso di guasto di alimentazione, è ugualmente possibile spostare le barriere con la manovella di emergenza, inserendola nelle due aperture laterali del coperchio. Attenzione: aprite o abbassate le barriere soltanto una volta in stazione!!!

15. Esigenze locali

15.1. Carico sul suolo e sulla parete laterale

Vedere il progetto corrispondente

15.2. Ingombro

Vedere il progetto corrispondente

15.3. Allacciamenti

15.3.1. Terminali di linea

Vedere al capitolo "Caratteristiche tecniche" o il progetto corrispondente

16. Ripristino servizio dopo un arresto di emergenza

Se si è attivato un arresto di emergenza, bisogna effettuare i controlli seguenti per garantire un funzionamento perfetto e per impedire che gli utenti possano essere feriti o la macchina danneggiata.

- Accertatevi che nessun corpo estraneo si trovi, anche parzialmente, nella corsia di marcia, cioè sopra o sotto i componenti mobili (piattaforma) .
- Inserite l'interruttore principale.
- Inserite il servelift con la chiave. Premete il tasto senso di marcia di salita.
- Controllate completamente l'interruttore a chiave (sulla piattaforma e nelle stazioni).
- Controllate tutti i tasti di direzione di marcia (sulla piattaforma e nelle stazioni).
- Verificate che il tasto di arresto di emergenza funzioni correttamente.
- Controllate se l'interruttore delle ribalte di accesso funzionano correttamente. Controllate se il disinserimento contropavimento sul servelift funziona correttamente (in discesa sollevate il contropavimento, la gabbia deve immediatamente immobilizzarsi e poi invertire il senso di marcia).
- Controllate ora completamente l'installazione, cioè se vi sono delle deformazioni, se dei componenti si sono spostati, se gli ancoraggi dell'installazione sono adeguati ecc.

17. Modifiche ammesse

Senza autorizzazione scritta della società servelift gmbh è vietato effettuare sul servelift qualsiasi tipo di adattamento e/o modifica.

18. Documentazione elettrica ..

I piani di allacciamento e cablaggio sono da conservarsi nel vano elettrico e/o in vicinanza del comando.

19. Indirizzo servizio manutenzione

servelift gmbh

Kreuzlandl 3

4161 Ulrichsberg

Tel. +43 / (0) 72 88 / 27 120

Fax: + 43 / (0) 72 88 / 27 120 – 20

www.servelift.com

[e-mail:service@servelift.com](mailto:service@servelift.com)

20. Piano di ispezione e manutenzione

In ragione delle esigenze di sicurezza elevate di questo elevatore per scale (in particolar modo per quelli destinati al trasporto di persone), la manutenzione (la sostituzione dei pezzi di ricambio, la regolazione dei dispositivi di comando ecc.) si riservano alla società servelift gmbh (o ad un contraente da essa autorizzato).

In caso di inosservanza degli intervalli di manutenzione prescritti dal fabbricante in conformità ai documenti di manutenzione o se la manutenzione non viene eseguita dalla società servelift gmbh (o un contraente da essa autorizzato), si estinguono la garanzia e i diritti di assicurazione.

Ogni manutenzione, riparazione ecc. deve essere indicata nella Tabella di manutenzione.

20.1. Istruzioni di montaggio

Si indica esplicitamente che il montaggio deve essere eseguito esclusivamente dalla società servelift gmbh o da un contraente da essa autorizzato. Il contraente riceve le istruzioni di montaggio e i progetti corrispondenti.

20.2. Documenti di manutenzione

Prodotto: servelift

Tipo: o T50 con cavo traino
o T60 con accumulatore

Numero tipo:

Corsa: m

Capacità portante: kg

Accessori non di serie:

Data montaggio:

Frequenza della manutenzione: o 1 x anno (privato)
o 2 x anno (pubblico)

20.3 Tabella di manutenzione

Data	Manutenzione o riparazione effettuata Commenti	Timbro, Firma

21. Dichiarazione del fabbricante



in conformità alla direttiva sulle macchine 98/37/CE, Allegato IV
in conformità alla direttiva 2004/108/CE
in conformità alla direttiva sulla bassa tensione 2006/95/CE

Il fabbricante

servelift gmbh

Kreuzlandl 3
4161 Ulrichsberg
Tel. +43 / (0) 72 88 / 27 120
Fax: + 43 / (0) 72 88 / 27 120 – 20
www.servelift.com
e-mail: service@servelift.com

dichiara con la presente che il prodotto seguente

Designazione prodotto: servelift

Numero di serie:

Anno di fabbricazione: Capacità portante: kg

risponde alle esigenze della(e) direttiva(e) sovracitata(e) - compreso alle modifiche in vigore al momento della dichiarazione.

Si sono applicate le norme armonizzate seguenti:

306.MSV

306. Ordinanza sulla sicurezza delle macchine, modifiche comprese (corrisponde alla norma sulle macchine 98/37/CE)

EN 292-1

Sicurezza delle macchine - Concetti basilari,

principi generali della progettazione: Terminologia basilare, metodologia

EN 292-2

Sicurezza delle macchine - Concetti basilari,

principi generali della progettazione, parte 2: Principi tecnici e specifiche

EN 294

Distanze di sicurezza da fonti di pericolo per le membra superiori

EN 349

Distanze minime per evitare lo schiacciamento di parti del corpo

EN 418

Sicurezza delle macchine - Dispositivo di ARRESTO DI EMERGENZA, aspetti funzionali, principi di progettazione

EN 954-1

Elementi dei comandi relativi alla sicurezza - Parte 1: Principi generali di progettazione

EN 999

Sicurezza delle macchine - Disposizione dei sistemi di sicurezza in relazione alla velocità di avvicinamento di parti del corpo

EN 1050

Sicurezza delle macchine - Principi per la valutazione dei rischi

NspGV

Ordinamento sui dispositivi a bassa tensione (= direttiva sulla bassa tensione 93/68/CEE)

EMVV

Ordinamento sulla compatibilità elettromagnetica (= direttiva sulla compatibilità elettromagnetica 89/336/CEE e modifica 93/68/CEE)

EN 60000-6-1

Compatibilità elettromagnetica (EMV) Norma basilare sulla resistenza all'interferenza
Per utenza domestica, commerciale e piccole aziende

EN 60000-6-4

Compatibilità elettromagnetica (EMV) Norma basilare sull'emissione di interferenze per il settore industriale

EN 60447

Interfaccia uomo-macchina, Principi d'uso

EN 60204-1

Attrezzatura elettrica delle macchine - Esigenze generali

La sede nominata

**TÜV SÜD Industrieservice
Westendstrasse 199
D- 80686 MÜNCHEN**

è stata incaricata del

Controllo del prototipo, Certificato di controllo n. EG 962642

Ulrichsberg, li

.....

Firma

21. Dichiarazione di conformità CE



in conformità alla direttiva sulle macchine 98/37/CE, Allegato IV
in conformità alla direttiva EMV 2004/108/CE
in conformità alla direttiva sulla bassa tensione 2006/95/CE

Il fabbricante

servelift gmbh

Kreuzlandl 3
4161 Ulrichsberg
Tel. +43 / (0) 72 88 / 27 120
Fax: + 43 / (0) 72 88 / 27 120 – 20
www.servelift.com
e-mail: service@servelift.com

dichiara con la presente che il prodotto seguente

Designazione prodotto: servelift.....

Numero di serie:

Anno di fabbricazione: Capacità portante:
kg

risponde alle esigenze della(e) direttiva(e) sovracitata(e) - compreso alle modifiche in vigore al momento della dichiarazione.

Si sono applicate le norme armonizzate seguenti:

306.MSV

306. Ordinanza sulla sicurezza delle macchine, modifiche comprese (corrisponde alla norma sulle macchine 98/37/CE)

EN 292-1

Sicurezza delle macchine - Concetti basilari,

principi generali della progettazione: Terminologia basilare, metodologia

EN 292-2

Sicurezza delle macchine - Concetti basilari,

principi generali della progettazione, parte 2: Principi tecnici e specifiche

EN 294

Distanze di sicurezza da fonti di pericolo per le membra superiori

EN 349

Distanze minime per evitare lo schiacciamento di parti del corpo

EN 418

Sicurezza delle macchine - Dispositivo di ARRESTO DI EMERGENZA, aspetti funzionali, principi di progettazione

EN 954-1

Elementi dei comandi relativi alla sicurezza - Parte 1: Principi generali di progettazione

EN 999

Sicurezza delle macchine - Disposizione dei sistemi di sicurezza in relazione alla velocità di avvicinamento di parti del corpo

EN 1050

Sicurezza delle macchine - Principi per la valutazione dei rischi

NspGV

Ordinamento sui dispositivi a bassa tensione (= direttiva sulla bassa tensione 93/68/CEE)

EMVV

Ordinamento sulla compatibilità elettromagnetica (= direttiva sulla compatibilità elettromagnetica 89/336/CEE e modifica 93/68/CEE)

EN 60000-6-1

Compatibilità elettromagnetica (EMV) Norma basilare sulla resistenza all'interferenza

Per utenza domestica, commerciale e piccole aziende

EN 60000-6-4

Compatibilità elettromagnetica (EMV) Norma basilare sull'emissione di interferenze per il settore industriale

EN 60447

Interfaccia uomo-macchina, Principi d'uso

EN 60204-1

Attrezzatura elettrica delle macchine - Esigenze generali

La sede nominata

**TÜV SÜD Industrieservice
Westendstrasse 199
D- 80686 MÜNCHEN**

è stata incaricata del

Controllo del prototipo, Certificato di controllo n. EG 962642

Ulrichsberg, lì

.....

Firma